

## Oseille sauvage

Grande oseille, oseille

**Nom scientifique** *Rumex abyssinicus*

**Synonymes** *Acetosa abyssinica*

**Famille** Polygonaceae



Photos : CBNM (Ch.Fontaine)

## DESCRIPTION

**Allure générale** Plante en rosette la première année, devenant ensuite une plante robuste, peu ramifiée, généralement de 1 à 2 m de hauteur mais pouvant atteindre 4 m.

**Feuilles** Simples, alternes, longuement pétiolées et glabres. Limbe triangulaire, hasté ou sagitté (5 à 30 cm de long et 4 à 20 cm de large). Base tronquée, arrondie ou cordée, sommet en coin aigu. Feuilles supérieures progressivement plus petites. Une gaine membraneuse entoure la tige au niveau de chaque noeud (ochréa).

**Fleurs** Grande panicule terminale, ramifiée, non feuillée, oblongue ou pyramidale atteignant 40 cm de longueur et 25 cm de large, formée de verticilles denses. Fleurs d'abord vertes puis deviennent rapidement brunes, entourées de 2 séries de 3 tépales.

**Fruits** Akène trigone de 2 mm de diamètre, brun clair, luisant.

**Graines** Le reste des pièces florales (tépalés) sur le fruit forme un petit disque permettant à la graine d'être transportée par le vent.

**Caractéristiques** *R. abyssinicus* est une plante pérenne. La forme des feuilles est très variable, de la grandeur de celles de l'oseille cultivée dans les jardins ; feuilles comestibles et de saveur agréable.



## ÉCOLOGIE

### Mode de reproduction

Se reproduit par semis des graines ou par fragments de souche racinaire lors du travail du sol à la charrue à disques.

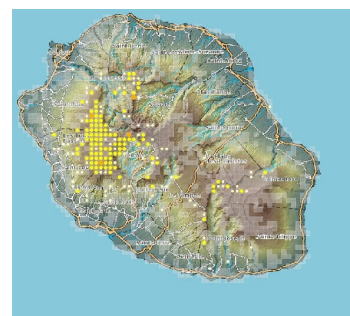
### Mode de dissémination

Dispersion des graines par le vent.

### Conditions de développement

Apprécie les zones ouvertes comme les champs, les formations secondaires, les prairies ou la lisière des forêts. Pousse jusqu'à haute altitude (3300 m) dans certains pays

## DISTRIBUTION GÉOGRAPHIQUE



Source: Mascarine Catediana

**Aire d'origine** Afrique et Madagascar

## ÉTAT D'INVASION À LA RÉUNION

- Réunion** Espèce rudérale typique des zones de moyenne et haute altitude. Elle est présente à partir de 400 m mais devient fréquente et abondante entre 1000 et 2000 m. C'est une plante très nitrophile qui se développe en bordure de route, dans les pâturages notamment autour des points d'eau ou des zones de stabulation du bétail et autour des étables. Cette espèce tolère bien le piétinement et une hydromorphie temporaire. Elle constitue un bon indicateur de surfréquentation de certains pâturages ou de certaines zones par les bovins.
- Monde** Plante introduite à Maurice, aux Etats-Unis et en Australie où elle est devenue une mauvaise herbe des cultures.

Sites à consulter:

<http://idao.cirad.fr> <http://database.prota.org>

## IMPACTS

Cette plante est une adventice des prairies d'altitude qui peut devenir très abondante dans les zones humides surpâturées et piétinées ou dans les zones de stationnement du bétail. En tant qu'espèce très nitrophile, elle est favorisée par des apports massifs de lisier. Son pivot très profond rend son élimination très difficile. Tout travail du sol qui fractionne ce pivot a tendance à multiplier la plante. Elle entre en compétition avec la flore indigène pionnière au cours des stades dynamiques de recolonisation de milieux ouverts (prairies et fourrés altimontains) ayant subi des perturbations naturelles (éboulis, trouées) ou d'origine anthropique (pâturage, piétinement, défrichage).

## USAGES



Plante médicinale dont les feuilles sont consommées dans certains pays comme légume. Attention, la présence d'acide oxalique bloque l'absorption de certains nutriments pour l'homme comme pour le bétail.

## RÉGLEMENTATION / programme de lutte

Cette plante fait partie des espèces de la liste des plantes exotiques envahissantes à La Réunion, définie par le CBNM. Elle ne fait pas l'objet de programme de lutte particulier.