

Framboise marron

Framboisier, ronce à feuille de rosier, framboise pays

Nom scientifique *Rubus rosifolius*

Synonymes *Rubus commersonii*

Famille Rosaceae



Photos: CBNM (Ch.Fontaine/ S.Chauchard/ D.Giraud)

DESCRIPTION

Allure générale Arbrisseau atteignant 1 m de hauteur, au port buissonnant avec des tiges dressées. Tige cylindrique, légèrement velue, avec des épines crochues mesurant 1 à 4 mm.

Feuilles Composées et pennées avec une foliole terminale, à poils clairsemés. 7 folioles de 7 à 18 cm de long pour 3 à 8 de large, à base arrondie et apex pointu. La nervure principale est munie de crochets sur la face inférieure, marge dentée.

Fleurs Blanche et ronde, composée de 5 pétales fins et distincts de 1 cm de long. Les étamines sont nombreuses et libres.

Fruits Multitude de petits fruits charnus minuscules (drupéoles) assemblés en une mûre rouge appelée framboise. Chaque élément du fruit contient une graine. Se détache facilement à maturité.

Graines Multitude de très petites graines dures dans chaque framboise. La graine mesure moins d'1 mm.

Caractéristiques Plante de la famille des ronces qui produit des fruits rouges comestibles très appréciés.



ÉCOLOGIE

Mode de reproduction

Production de fruits et multiplication végétative par production de drageons qui forment peu à peu des fourrés denses.

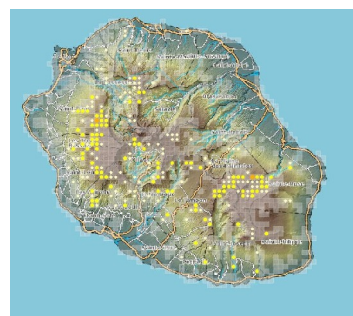
Mode de dissémination

Fruits principalement consommés par les oiseaux frugivores et permettant une dissémination à grande distance. L'homme participe également à sa dissémination en le cultivant.

Conditions de développement

Plante de sous-bois ou de lisière appréciant les zones fraîches, humides et au moins partiellement ombragées.

DISTRIBUTION GÉOGRAPHIQUE



Source: Mascarine Catediana

Aire d'origine Asie du Sud Est (Indo-Malaisie)

ÉTAT D'INVASION À LA RÉUNION

Réunion Plante introduite à La Réunion à partir de Java en 1768 par Commerson. Espèce qui apprécie les zones humides de l'île jusqu'à 1500 m d'altitude. Elle est assez commune sur la majeure partie de l'île plutôt en altitude.

Monde Espèce introduite en Nouvelle Calédonie, Papouasie Nouvelle Guinée, Indonésie, Afrique de l'Est, à Maurice, l'île de Pâques, aux îles Salomon, Vanuatu, Hawaii et la Polynésie française. Elle pousse jusqu'à 2000 m à Tahiti, où elle est devenue envahissante.

Sites à consulter:

<http://www.issg.org> <http://www.tropical-biology.org/> <http://keys.lucidcentral.org>

<http://www.hear.org>

IMPACTS

Envahit les sous-bois de forêt tropicale humide en formant des fourrés denses et impénétrables du fait de la présence d'épines. Se rencontre aussi largement sur le bord des chemins et sentiers. Espèce comestible sans impact sur la santé.

USAGES



Plante comestible pour ses fruits sucrés et recherchés.

RÉGLEMENTATION / programme de lutte

Cette plante est visée par les arrêtés suivant:

- Arrêté préfectoral N° 2011 – 001479 fixant la liste des végétaux, produits végétaux et autres objets dont l'introduction doit être interdite sur le territoire de l'île de La Réunion.
- Arrêté ministériel du 3 septembre 1990 relatif au contrôle sanitaire des végétaux et produits végétaux fixant la liste des Végétaux ou produits végétaux dont l'introduction est interdite sur le territoire de l'île de La Réunion.

Elle fait partie des espèces de la liste des plantes exotiques envahissantes à La Réunion, définie par le CBNM. Elle ne fait pas l'objet de programme de lutte particulier.