

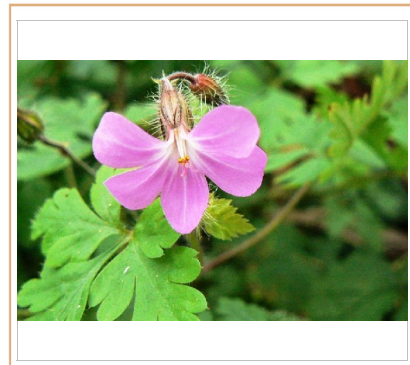
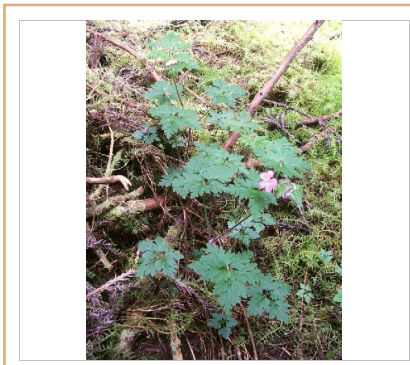
Herbe tangué

Herbe-à-Robert, géranium à Robert

Nom scientifique *Geranium robertianum*

Synonymes *Geranium eriophorum*, *G. graveolens*, *G. lebelii*, *G. lindleyanum*, *G. mosquense*, *G. palmatisectum*, *G. rubellum*, *G. scopulicolum*

Famille Geraniaceae



Photos: CBNM (M. Barbé / J.Hivert)

DESCRIPTION

Allure générale Herbe annuelle (parfois bisannuelle) ramifiée atteignant 40 cm de haut à tiges rougeâtres.

Feuilles A la base les feuilles sont en rosette et opposées sur la tige. Feuille triangulaire composée de 3 à 5 lobes, eux mêmes profondément lobés (lobes étroits et en pointe). Veinage palmé.

Fleurs Inflorescence en ombelles axillaires portant 2 fleurs terminales. Fleurs mesurant 1,5 à 2 cm de long. Sépales poilus et à marge membraneuse épaisse. Pétales deux fois plus longs, rose rouge, veinés de pâle, aux extrémités arrondies.

Fruits Capsule à faces striées ou maillées finissant par une extrémité en forme de bec, légèrement poilue. Les méricarpes restent attachés au bec par deux poils soyeux.

Graines 5 à 10 graines par capsule.

Caractéristiques Feuilles très odorantes lorsqu'elles sont froissées. Ce système servant à repousser les herbivores. Oriente ses feuilles vers le soleil ; elles deviennent rouges si trop d'ensoleillement. La forte odeur que dégage la plante rappelle l'odeur sauvage du tangué (d'où son nom local).



ÉCOLOGIE

Mode de reproduction

Semis des graines. Multiplication végétative par des rhizomes stolonifères.

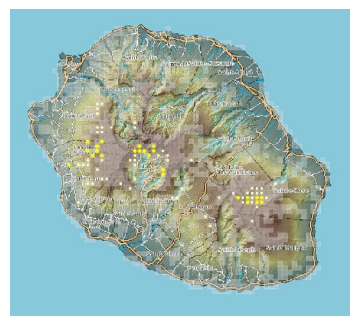
Mode de dissémination

Les capsules explosives dispersent les graines jusqu'à 6 m du pied mère. Transportées grâce à leurs poils collants aussi par les animaux. Mais également par l'homme (chaussures, vêtements, pneus des véhicules,...)

Conditions de développement

Préfère les zones forestières ombragées et humides mais peut s'adapter à des zones exposées et plus sèches bien que non tolérante à la sécheresse (pluviométrie < 25cm/an). Espèce rudérale nitrophile appréciant les terrains piétinés et remaniés.

DISTRIBUTION GÉOGRAPHIQUE



Source: Mascarine Catediana

Aire d'origine Eurasie et Afrique du Nord.

ÉTAT D'INVASION À LA RÉUNION

Réunion Introduite à La Réunion comme plante ornementale. Devenue une mauvaise herbe courante le long des bords de route, sentiers et lisières forestières. Présente aussi dans certaines friches au dessus de 1000 m. Elle est notamment présente à la Plaine des Palmistes et les plateaux de Bébour et Bélouve. Elle est commune dans les sous bois de Cilaos entre 1300 et 1400m.

Monde Elle a été introduite comme plante ornementale et médicinale dans de nombreux pays. Elle est envahissante aux Etats-Unis, en Amérique du Sud et en Nouvelle Zélande, Australie, Canada et Afrique du Sud..

Sites à consulter:

<http://www.rjb.csic.es> <http://www.biol.wvu.edu> <http://www.luontoportti.com>

IMPACTS

Cette plante est capable de pousser en sous-bois totalement ombragé. Elle entre en compétition pour l'espace et la lumière avec la végétation naturelle entraînant une diminution de sa diversité, en particulier en forêt. Elle forme des couverts denses. C'est une espèce qui devient dominante en sous bois.

USAGES



Plante ornementale pour son feuillage décoratif.

RÉGLEMENTATION / programme de lutte

Cette plante fait partie des espèces de la liste des plantes exotiques envahissantes à La Réunion, définie par le CBNM. Elle ne fait pas l'objet de programme de lutte particulier.