

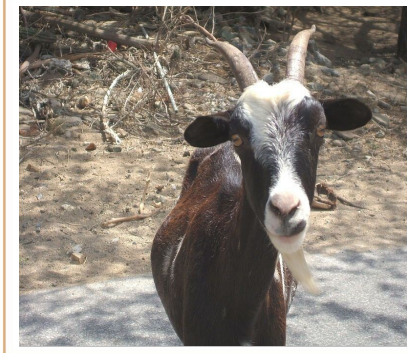
Chèvre marronne

Chèvre, Chèvre férale

Nom scientifique *Capra hircus*

Famille Bovidae

Synonymes



Photos: Eccodden -R.Martin / Wikipedia / Asconit - G.Moynot

DESCRIPTION

Allure générale

Il s'agit d'un mammifère pesant à l'âge adulte entre 25 et 35 kg pour 60 à 80 cm de hauteur au garrot. La plupart des races ont une tête ornée de petites cornes arquées. Le corps est entièrement recouvert de poils dont la longueur est variable suivant les races. Le pelage peut aussi prendre une grande variété de colorations: blanche, noire, rouge ou brune; le motif pouvant être uni, tacheté ou en bandes. La pupille des yeux est horizontale.

Signes caractéristiques

La première trace de domestication de la Chèvre égagre (*Capra aegagrus*) remonterait à environ 10000 ans, en Turquie (Anatolie) et sur les hauts plateaux de l'Iran.

Différents traits physiologiques ont permis à la Chèvre de survivre dans des conditions drastiques et de constituer des populations marronnes sur certaines îles où elle avait été introduite comme animal domestique : un métabolisme bas, des faibles besoins en eau, un taux de reproduction important, et un régime alimentaire plastique.



ÉCOLOGIE

- Alimentation :** Herbivore ruminant. La chèvre se nourrit aussi bien des plantes de couverture du sol que des feuilles des arbres lorsqu'elles sont à sa portée. Lorsque la ressource est moins abondante, elle peut aussi consommer les parties ligneuses des plantes.
- Reproduction :** Après une gestation de 5 mois, la femelle met bas un ou deux petits. Le mâle possède des glandes sécrétant une substance très odorante en période de reproduction.
- Habitat :** Elles fréquentent préférentiellement les zones ouvertes ou peu densément boisées (rocailles, prairies, savanes, forêts sèches). Elle peut survivre dans des zones où la couverture végétale est très pauvre.
- Comportement général :** Les chèvres ont un comportement plutôt grégaire. Elles sont extrêmement agiles pouvant escalader des parois rocheuses abruptes. Elles peuvent ainsi accéder à tous les espaces quelle que soit la difficulté du relief.

ÉTAT D'INVASION

Réunion : La chèvre a été introduite avant 1612 à La Réunion pour servir de source de nourriture lors des futurs passages de navigateurs. L'existence de populations marronnes de chèvres est difficile à établir en raison de la divagation fréquente des troupeaux domestiques. Cependant, il semble exister de telles populations dans des zones escarpées de La Réunion.

Monde : Espèce devenue envahissante dans de nombreuses îles telles que les Iles Vierges Britanniques et Américaines, les Antilles Néerlandaises, Maurice, les Seychelles, la Nouvelle-Zélande et Hawaïi. Elles ont été introduites principalement pour la production de lait mais aussi relâchées dans des îles non habitées comme source de nourriture en prévision d'éventuels naufrages .
Sites à consulter:
<http://www.issg.org> <http://animaldiversity.ummz.umich.edu>
Références: 12, 33, 49

IMPACTS

La chèvre marronne est l'une des espèces les plus destructrices pour les écosystèmes insulaires. Elle figure sur la liste de l'UICN des 100 espèces parmi les plus envahissantes au monde. Elle est responsable d'impacts négatifs majeurs sur les flores insulaires : modification des communautés végétales, régression voire extinction d'espèces, accélération des processus d'érosion,...

Elle peut également impacter les oiseaux marins. C'est par exemple le cas en Polynésie française où elles détruisent les terriers des pétrels.

L'impact négatif des populations marronnes ou en liberté de chèvres est peu documenté localement mais reste potentiellement élevé compte tenu de leur régime alimentaire et des conséquences observées dans d'autres endroits du monde.

USAGES



Animal d'élevage

RÉGLEMENTATION / programme de contrôle

Animal domestique (arrêté ministériel du 11 août 2006). La responsabilité d'éviter leur divagation incombe aux propriétaires.

Aucune éradication de populations marronnes de chèvres n'a été réalisée dans l'outre-mer français. Des programmes de contrôle sont en cours sur certains sites en Grande Terre de Nouvelle-Calédonie, notamment dans le cadre du programme de conservation des forêts sèches et sur l'île d'Europa. A ce jour, des populations marronnes de chèvres ont été éradiquées avec succès dans 120 îles à travers le monde.