

Le serpent aveugle

FAUNE

Noms scientifiques *Indotyphlops braminus* Daudin, 1803

Synonymes *Serpent de terre (Français), Flower-pot snake (Anglais)*

Famille Typhlopidae



Photographies : ©NOI /© Wikipedia (M. O'Shea)

DESCRIPTION

Allure générale Serpent de petite taille (Longueur max. : 18 cm). La tête est arrondie et la queue légèrement effilée.

Signes caractéristiques La coloration dorsale est sombre, noire ou marron foncée aux reflets brun-rouge. La face ventrale est légèrement plus claire.



ÉCOLOGIE

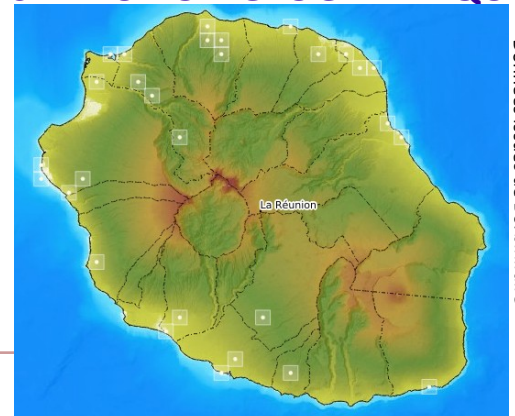
Alimentation Son régime alimentaire est constitué d'invertébrés : fourmis, termites (oeufs, nymphes et larves), vers de terre et chenilles.

Reproduction Cette espèce est parthénogénétique : ses populations contiennent uniquement des femelles qui pondent des oeufs fertiles. Une femelle peut pondre un à huit oeufs.

Habitat À La Réunion, il est principalement observé dans les jardins. À ce jour, aucun spécimen n'a été observé en milieu naturel.

Comportement général Serpent nocturne non venimeux. Fousseur, il est souvent confondu avec un vers de terre. Il vit dans des terriers creusés dans des sols légers et plus ou moins humides. Il peut s'observer sous les racines, sous les pierres et les souches, dans les amas de végétation, dans les pots de fleurs et la litière. Il peut remonter à la surface après de fortes pluies.

DISTRIBUTION GÉOGRAPHIQUE



Données issues de Borbinaire

ÉTAT D'INVASION À LA RÉUNION

La Réunion À La Réunion, ce serpent aurait été introduit depuis l'Inde vers 1875. Cette espèce a été observée dans le milieu naturel, par exemple à l'Etang St. Paul (NOI).

Et dans le Monde ? Espèce originaire du sud de l'Asie. C'est le serpent le plus répandu dans le monde. Cette large distribution s'explique par sa diffusion par l'Homme (transport de plantes en pots, de terre...) et par son mode de reproduction parthénogénétique : une population peut être fondée à partir d'un seul individu, ce qui facilite son établissement dans une nouvelle localité. Ce serpent a été introduit en Océanie (Australie, Nouvelle Zélande et de nombreuses autres îles), en Amérique du Sud (Argentine, Salvador et Guatemala), en Amérique du Nord (Mexique et États-Unis), sur plusieurs îles des Antilles, au Moyen Orient (Bahreïn, Iran, Irak, Koweït, Oman, Arabie Saoudite et Emirats Arabes), en Asie (Pakistan, Taiwan et Japon), dans plusieurs pays d'Afrique, à Madagascar, sur plusieurs îles de l'Océan Indien (Mascareignes, Seychelles, Comores, île Christmas et îles Cocos) et en Europe (Espagne).

IMPACTS

Ce serpent est considéré comme une espèce invasive. En Nouvelle Calédonie, où il est introduit, il pourrait représenter une menace pour le Typhlops endémique, *Ramphotyphlops willeyi*.

USAGES

Le *Ramphotyphlops braminus* ne présente aujourd'hui aucun usage.

RÉGLEMENTATION / PROGRAMME DE CONTRÔLE

Son introduction sur le territoire de La Réunion est interdite selon l'Arrêté du 28 juin 2021.
Son introduction dans le milieu naturel de La Réunion est interdite selon l'Arrêté du 9 février 2018.
Espèce protégée au Sri Lanka.

Références :

- PROBST J.-M. 1997 - Animaux de La Réunion. Guide d'identification des oiseaux, mammifères, reptiles et amphibiens. Azalées Editions, La Réunion. 168 pp.
- COLE N.C. 2009 - A Field Guide to the Reptiles and Amphibians of Mauritius. MSM Ltd, Mauritian Wildlife Foundation, Mauritius. 80 pp.
- OTA H., HIKIDA T., MATSUI M., MORI A. & WYNN A.H. 1991 - Morphological variation, karyotype and reproduction of the parthenogenetic blind snake, *Ramphotyphlops braminus*, from the insular region of East Asia and Saipan. *Amphibia-Reptilia*, 12: 181-193.
- BREUIL M. 2002 - Histoire naturelle des Amphibiens et Reptiles terrestres de l'archipel de Guadeloupe. Edition MNHN. 339 pp.
- DAVID P. & VOGEL G. 1996 - The snakes of Sumatra. An annotated checklist and key with natural history notes. Bücher Kreth, Frankfurt/Main. 260 pp.
- BAUER A.M. & SADLER R. 2000 - The herpetofauna of New Caledonia. Society for the study of Amphibians and Reptiles. 310 pp.
- SOMAWEEERA R. & SOMAWEEERA N. 2009 - Lizards of Sri Lanka: A Colour Guide with Field Keys. Edition Chimaira, Germany. 304 pp.
- NUSSBAUM R.A. 1980 - The Brahminy blindsnake (*Ramphotyphlops braminus*) in the Seychelles archipelago: distribution, variation, and further evidence for parthogenesis. *Herpetologica*, 36: 215-221.
- JOGER U., BSHENA I. & ESSGHAIER F. 2008 - First record of the parthenogenetic Brahminy blind Snake, *Ramphotyphlops braminus* (Daudin, 1803), from Libya (Serpentes: Typhlopidae). *Herpetology Notes*, 1: 13-16.
- KRAUS F. 2009 - Alien Reptiles and Amphibians. A Scientific Compendium and Analysis. Series: Invading Nature - Springer Series in Invasion Ecology, Vol. 4. 564 pp.