

Bois de Noël

Arbre de Noël, Ardisie crénelée

Nom scientifique *Ardisia crenata*

Synonymes *Ardisia crenulata*

Famille Primulaceae



Photographies : Wikimedia Commons (Kenpei) ; Université de Floride (<http://plants.ifas.ufl.edu>)

DESCRIPTION

Allure générale Arbrisseau nain sempervirent, pouvant atteindre 1,5 m de haut.

Feuilles Feuilles elliptiques à obovales, alternes, pouvant atteindre 4-11 cm de long pour 1-4 cm de large, de couleur vert foncé dessus, cirueuses et glabres. La marge est nettement crénelée.

Fleurs Fleur petites, blanches et roses ponctuées de noir, retombant souvent sous le feuillage. Elles sont disposées en ombelles à l'aisselle des feuilles.

Fruits Baies rouges, brillantes et lisses. Elles sont globuleuses et mesurent environ 1 cm de diamètre. Il existe des variétés avec des baies blanches.

Graines Le fruit contient une graine ronde, de couleur orange et à surface rugueuse.

Caractéristiques Espèce ornementale appréciée pour son feuillage résistant et sa fructification rouge vif qui reste accrochée à la plante pendant une longue période.



ÉCOLOGIE

Mode de reproduction Sexué et asexué.

Rejette facilement après avoir été coupé ou brûlé.

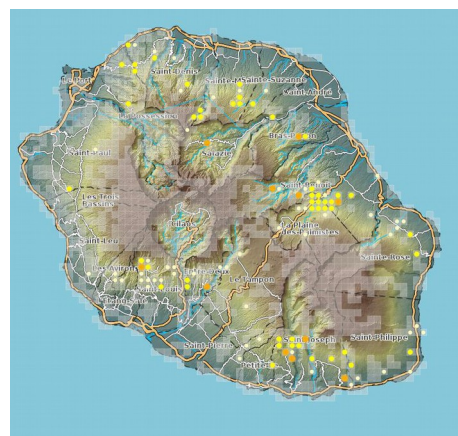
Mode de dissémination Zoochorie (par les animaux).

Les fruits sont consommés et dispersés par les oiseaux exotiques comme indigènes. Ils peuvent aussi être transportés par l'eau lors des inondations. Plantation ornementale par l'homme.

Conditions de développement

Espèce forestière de sous-bois assez humides sur sols riches et bien drainés. Elle peut pousser en bord de rivière, sur les sentiers ou dans des zones ouvertes dégradées.

DISTRIBUTION GÉOGRAPHIQUE



Données issues de Mascarine Catediana

Aire d'origine Asie de l'Est et du Sud-Est

ÉTAT D'INVASION À LA RÉUNION

La Réunion Espèce introduite à La Réunion comme plante ornementale, probablement avant 1856. Elle est aujourd'hui présente localement sur la majeure partie de l'île, du littoral jusqu'à des zones de moyenne altitude, surtout dans les sous-bois de la région basse et au vent. Elle est abondante dans certaines localités, dans les zones chaudes et humides, ombragées de préférence.

Et dans le Monde ? Elle a été introduite dans de nombreux pays comme plante ornementale et est devenue envahissante à Maurice, en Afrique du Sud, dans les îles du Pacifique (Hawaï, Îles Cook), en Floride, aux Seychelles et en Australie (notamment en Nouvelle-Galles du Sud).

Pour plus d'informations : <http://www.iucngisd.org/gisd/>

IMPACTS

Cette plante envahit les sous-bois, où elle réduit notablement la diversité de la flore indigène. Elle peut former des peuplements denses, comprenant de 100 à 300 tiges par m². La lumière au sol peut alors être réduite de 70 %, ce qui réduit le succès de germination et de développement des espèces indigènes.

Les baies rouges sont considérées comme toxiques pour l'homme et le bétail. Elles seraient responsables de la mort de plusieurs animaux qui en auraient consommé.

USAGES



Espèce ornementale uniquement. Le feuillage est utilisé localement pour confectionner des bouquets de fleurs.

RÉGLEMENTATION / PROGRAMME DE LUTTE

Cette espèce fait partie de la liste des plantes exotiques envahissantes à La Réunion définie par le CBN-CPIE Mascarin. Cet arbrisseau ne fait pas l'objet de programme de lutte particulier.

Il est recommandé de ramasser manuellement les fruits, et éventuellement, de creuser le sol afin d'éliminer les graines présentes dans la banque du sol. Il est possible de traiter chimiquement les surfaces densément colonisées par *Ardisia crenata* à l'aide de glyphosate. Néanmoins, l'impact du glyphosate sur la végétation indigène n'a pour le moment pas été étudié, il faut donc cibler des zones très dégradées, sans espèces indigènes, pour ce type d'intervention. La coupe des individus et le badigeonnage à l'herbicide peuvent également être employés de manière locale.